



**Fundos HTML**

8.10

## ÍNDICE

INTRODUÇÃO .....	4
REQUISITOS .....	4
CONFIGURAÇÃO .....	4
1 - Opções do ARTSOFT .....	4
2 - Opções de documentos .....	6
3 - Opções de conta corrente .....	6
4 - Associação ao posto de trabalho .....	7
UTILIZAÇÃO .....	8
ALTERAÇÕES .....	9



## INTRODUÇÃO

Os fundos HTML permitem a colocação de informação associada aos menus do ARTSOFT serem utilizados num fundo HTML, parametrizados à medida do cliente.

Tem como vantagens a colocação em fundo HTML de instruções de trabalho, chamando directamente as funções ARTSOFT associadas às operações descritas.

## REQUISITOS

- ARTSOFT 8.10 ou superior

## CONFIGURAÇÃO

Para efectuar a parametrização dos fundos HTML, deve usar um editor HTML, utilizando depois as opções de ID do ARTSOFT para chamar as funções respectivas.

### 1 - Opções do ARTSOFT

Para utilizar as opções do ARTSOFT em HTML, deve-se usar o parâmetro 'ARTSOFTCMD' no mesmo.

Para saber quais os 'valores' dos menus para o parâmetro 'ARTSOFTCMD', deve premir em simultâneo as teclas 'shift' + 'ctrl' e a opção de menu que pretende consultar. Será exibida uma mensagem com alguma informação da qual deverá extrair o 'Alias' para utilizar no [HTML](#). Pode seleccionar o parâmetro e utilizar os controlos do Windows para copiar do ecrã do ARTSOFT e colar no ficheiro [HTML](#).



Imagem 1 - Registo de terceiros

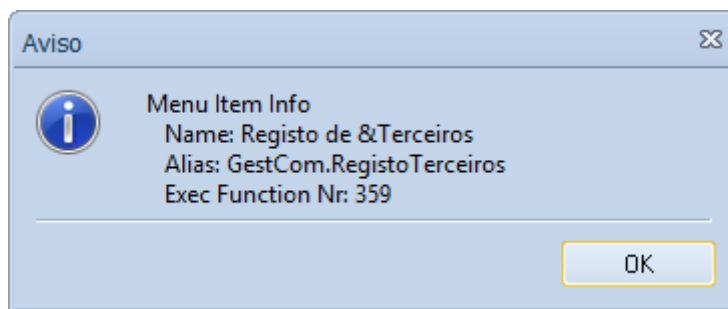


Imagem 2 - ID associado ao registo de terceiros

Para chamar as opções ARTSOFT a partir do HTML, deve-se posteriormente colocar essa informação no HTML.

`<A id="ARTSOFT" href="#" "GestCom.RegistoTerceiros" title="Abre a janela de terceiros" </A>`

```

kquote><a name="topo"></a>
h2>Procedimento Operacional </h2>
<P>Abre o registo de terceiros &nbsp;<A id="ARTSOFT" href="#" ARTSOFTCMD="GestCom.RegistoTerceiros" title="Ficha de terceiros">
Ficha de terceiros</P>

```

Imagem 3 - Associação do ID de registo de terceiros em HTML

A visualização da opção no fundo ARTSOFT será a seguinte:

## Procedimento Operacional

Abre o registo de terceiros [Ficha de terceiros](#)

Imagem 4 - Visualização em HTML do parâmetro definido anteriormente.

## 2 - Opções de documentos

Para abrir a opção da série de documento respectiva, deve-se utilizar também o ARTSOFTCMD com a opção ="GestCom.OsMeusDocumentos", mas com o parâmetro adicional 'ARTSOFTPARAMS', conforme indicação abaixo.

A opção 'TipoDoc=' irá mostrar a série de documentos respectiva.

```
<A id="ARTSOFT" href="#" ARTSOFTCMD="GestCom.OsMeusDocumentos"
ARTSOFTPARAMS="TipoDoc=V010" title="chama o documento V010">Documento V010</A>
```

A opção 'TipoDoc=V001;NrDoc437' permite abrir não só a série, mas também o número de documento indicado.

Se utilizar a nomenclatura ARTSOFTPARAMS="TipoDoc=V010;NrDoc=437" abre a série de documento, e o número de documento indicado. Esta opção normalmente só é usada para efeitos de formação (para chamar um numero de documento específico, por exemplo).

## 3 - Opções de conta corrente

Para abrir a opção da série de documento respectiva, deve-se utilizar também o ARTSOFTCMD com a opção ="GestCom.ContasCorrentesMovimentos s", mas com o parâmetro adicional 'ARTSOFTPARAMS', conforme indicação abaixo.

A opção 'TipoDoc=' irá mostrar a série de documentos respectiva.

```
<A id="ARTSOFT" href="#" ARTSOFTCMD="GestCom.ContasCorrentesMovimentos"
ARTSOFTPARAMS="TipoDoc=B001" title="Abre o movimento B001" > B001 </A>
```

## 4 - Associação ao posto de trabalho

Os fundos HTML são associados ao posto de trabalho, e não ao utilizador.

Para associar ao posto de trabalho, é necessário ir à opção abaixo (imagem de Fundo) e seleccionar o ficheiro Htm associado ao posto de trabalho.

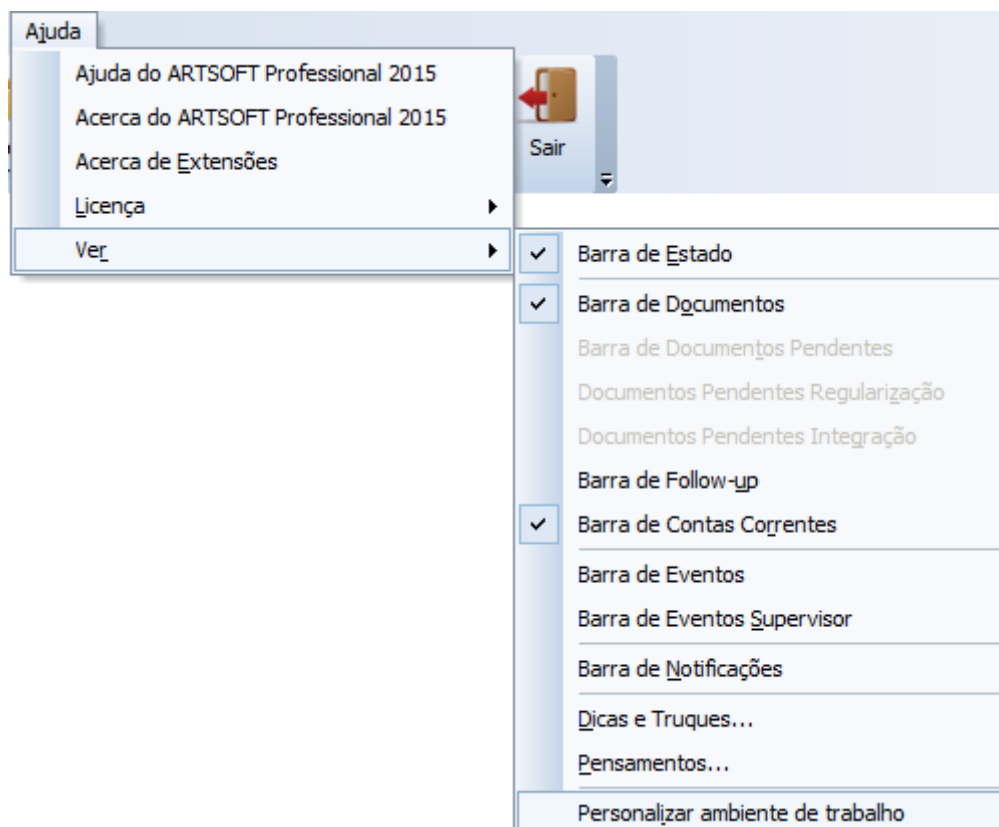


Imagem 5 - Associação do fundo HTML a um posto de trabalho

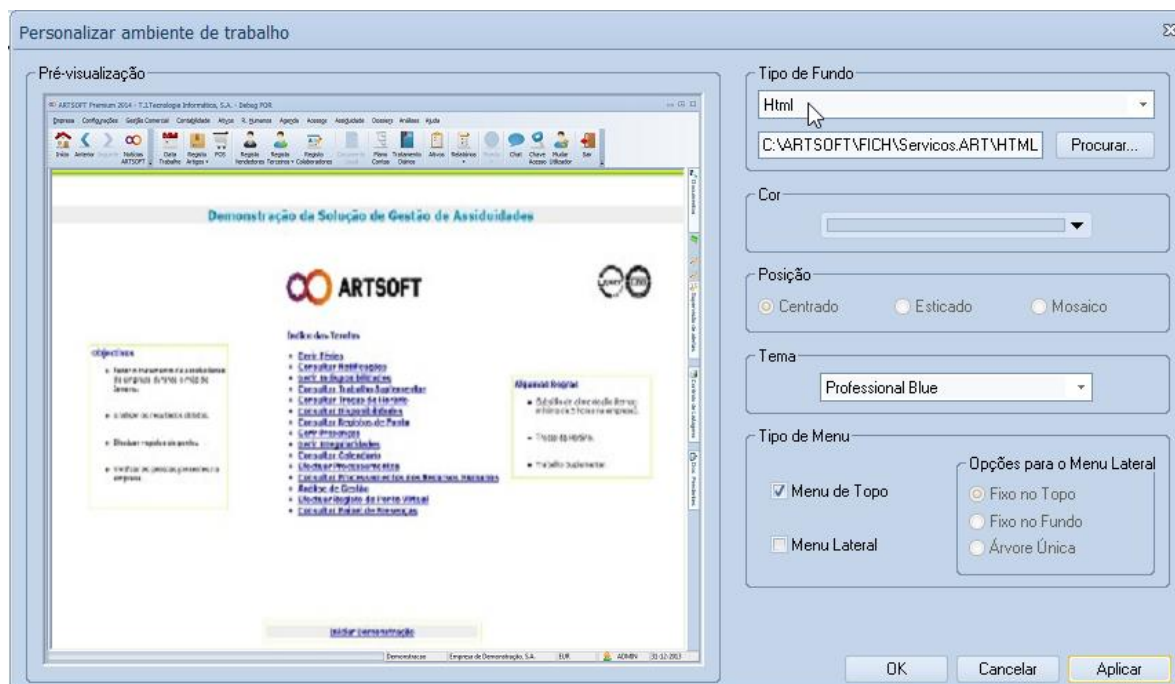
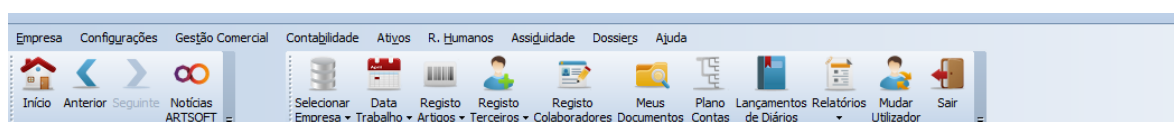


Imagem 6 - Associação do fundo HTML a um posto de trabalho - escolha do fundo

## UTILIZAÇÃO

A partir do momento em que estas Tags são incluídas no Html, irão abrir as opções do ARTSOFT correspondentes.



### Procedimento Operacional

Abre o registo de terceiros [Ficha de terceiros](#).

Quando o fornecedor nos faz notas de crédito, usa-se o documento [E003 - notas de crédito](#).

Quando se pretende inserir um pagamento, usa-se o documento [D001 - notas de pagamento](#). Ter em atenção que é necessário verificar as contas correntes.

### Topo

Imagem 7 - Visualização do fundo HTML num posto de trabalho

Rua I, nº1, Lote 25, 1º Andar  
Pólo Tecnológico de Lisboa, Telheiras  
1600-546 Lisboa  
Portugal

T.: +351 21 710 72 20  
F.: +351 21 710 72 39  
tecnologia@artsoft.pt  
**www.artsoft.pt**



## ALTERAÇÕES

Numero	Data	Descrição	Responsável
1	25-09-2015	Versão original	Carlos Veríssimo