



## **Manual desenvolvimento específico**

API Balança Genérica

## INDÍCE

Introdução .....	3
Configuração .....	3
Configurações Gerais: .....	3
Configurações Artigos: .....	4
Configuração dos documentos: .....	4
Utilização .....	5

## Introdução

Este desenvolvimento disponibiliza um componente genérico para ligação a diferentes marcas de balanças.

É possível efetuar neste componente a configuração específica do protocolo de comunicação com a respetiva balança de acordo com as especificações técnicas da própria balança.

## Configuração

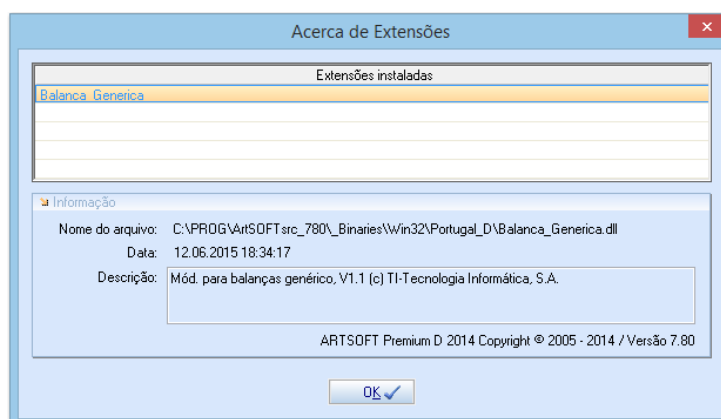
### Configurações Gerais:

Para instalar o plugin, é necessário copiar o ficheiro *Balanca\_Generica.dll* para a diretoria do ARTSOFT e deverá ser inserido no ficheiro ARTSOFT.ini a seguinte secção e chave:

[PLUGIN]

Ficheiro= Balanca\_Generica.dll

Pode verificar se no plugin foi corretamente instalado, através do menu “Ajuda - Acerca de Extensões”.



É necessário colocar o ficheiro *balanca.xml* na diretoria do Windows (normalmente em C:\Windows\). Este define o protocolo de comunicação entre o ARTSOFT e a balança e todos os parâmetros necessários.

O plugin suporta três protocolos de comunicação distintos, sendo disponibilizado um ficheiro XML de configuração distinto para cada um deles. Os protocolos suportados são:

- **Comunicação série simples** - comunicação em série (porta COM), onde cada pesagem envolve um pedido único à balança.  
Configuração exemplo: *Balanca.xml*
- **Comunicação série com handshake** - comunicação em série (porta COM), onde cada pesagem envolve dois pedidos à balança.

Configuração exemplo: *Balanca2.xml*

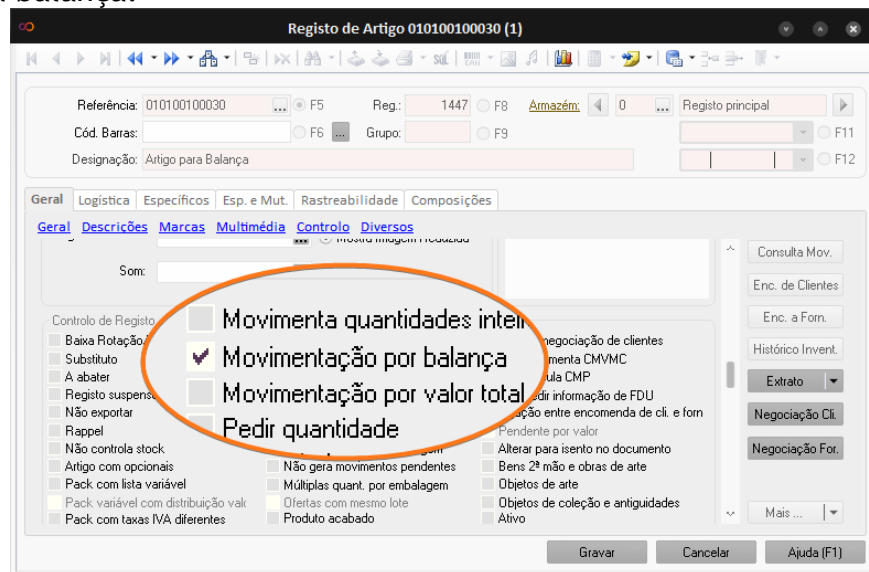
- **Comunicação através de ficheiro** - comunicação simples baseada num ficheiro.

Configuração exemplo: *BalancaFile.xml*

Os ficheiros exemplo fornecidos contêm as configurações necessárias, devidamente explicadas, para uma conexão funcional, devendo ser adaptados para cada balança específica.

## Configurações Artigos:

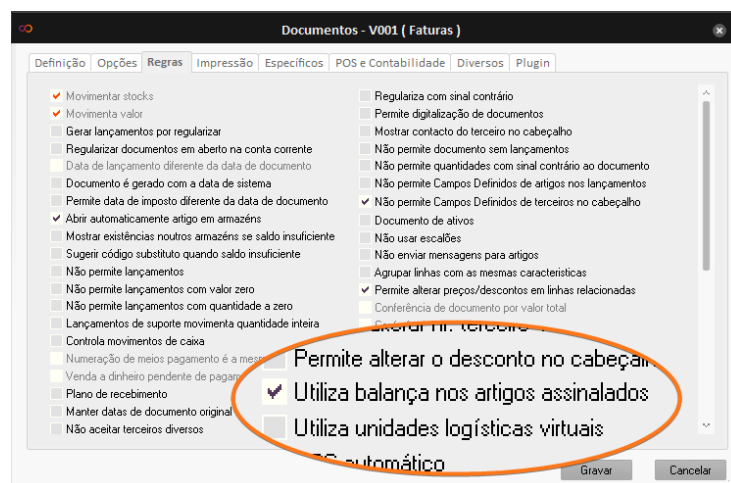
No ARTSOFT é necessário marcar os artigos onde se pretende efetuar o pedido de peso à balança.



## Configuração dos documentos:

Na configuração da série de documentos, ligar:

Utiliza balança nos artigos seleccionados



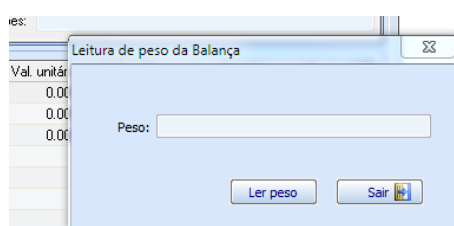
## Utilização

Ao inserir um artigo no documento que leia o peso da balança, após a leitura do peso, o utilizador pode alterar o valor do peso lido da balança.

n.º expedição:		Descrição:		Valor controlado:	
c. referência:		Armazém:		Observações:	
Moeda: Euro		Câmbio: 0.000000			

n.	A.	Referência	Designação (0)	Quantidade	Val. unitári...	IV.
1	1	00100100001	Azeite Condestável 0.77L	10.000.000	0.0000	23.
2	1	00100100001	Azeite Condestável 0.77L	3.400	0.0000	23.
3	1	00100100001	Azeite Condestável 0.77L	3.440	0.0000	23.

A opção de teste para leitura do peso da balança passou a estar disponível para todos os utilizadores.



Caso esteja marcado o modo *DEBUG* no ficheiro de configuração xml, ao efetuar um pedido de peso, é gerado sempre o ficheiro *balanca.log* com todas as operações e dados utilizados na comunicação com a balança.

Este ficheiro é extremamente útil para analisar numa 1ª fase toda a comunicação que está a ser efetuada com a balança de forma a se poder “acertar” o protocolo de comunicação com a mesma.

```

61         CloseBalanza - Persistent mode, not closed.
62         CloseBalanza - Persistent mode, not closed.
63         CloseBalanza - Persistent mode, not closed.
64         CloseBalanza - Closed.
65
66
67         OpenBalanza - Porta:COM1 ; Params:9600,n,8,1 ; Timeout: 2000 ; OpenStatus: 0- OK
68         WriteRequestPeso - Serial buffer terminator: 0xFF
69         WriteRequestPeso - Buffer to write 0x0100
70         WriteRequestPeso - Write success
71         ValidateResponse - Response buffer 0xFF020503050000460500012305000000000xFF
72         ValidateResponse - Response OK.
73         GetPesoFromResponse - Direct weight from buffer 00046
74         GetPesoFromResponse - Formula 46.000000/10
75         GetPesoFromResponse - Returned weight 4.600000
76         GetPeso - OK
77         CloseBalanza - Persistent mode, not closed.
78         CloseBalanza - Persistent mode, not closed.
79         CloseBalanza - Persistent mode, not closed.
80         OpenBalanza - Porta:COM1 ; Params:9600,n,8,1 ; Timeout: 2000 ; OpenStatus: 0- OK
81         WriteRequestPeso - Serial buffer terminator: 0xFF
82         WriteRequestPeso - Buffer to write 0x0100
83         WriteRequestPeso - Write success
84         ValidateResponse - Response buffer 0xFF020503050000460500012305000000000xFF
85         ValidateResponse - Response OK.
86         GetPesoFromResponse - Direct weight from buffer 00046
87         GetPesoFromResponse - Formula 46.000000/10
88         GetPesoFromResponse - Returned weight 4.600000
89         GetPeso - OK
90         CloseBalanza - Persistent mode, not closed.
91         CloseBalanza - Persistent mode, not closed.
92         CloseBalanza - Closed.
93
94
95         OpenBalanza - Porta:COM1 ; Params:9600,n,8,1 ; Timeout: 2000 ; OpenStatus: 0- OK
96         WriteRequestPeso - Serial buffer terminator: 0xFF
97         WriteRequestPeso - Buffer to write 0x0100
98         WriteRequestPeso - Write success
99         ValidateResponse - Response buffer 0xFF020503050000460500012305000000000xFF
100        ValidateResponse - Response OK.
101        GetPesoFromResponse - Direct weight from buffer 00046
102        GetPesoFromResponse - Formula 46.000000/10

```

Na diretoria onde irá ficar o ficheiro log, podem ser inseridos ficheiros específicos para simular a resposta da balança.

O nome do ficheiro deverá ser exatamente igual ao nome do ficheiro log apenas com uma alteração na extensão, que deverá ser *.peso*

O conteúdo desse ficheiro é o que irá ser considerado como resposta da balança aos pedidos efetuados.

Este ficheiro é útil nas situações em que se pretende efetuar testes e configurações ao protocolo da balança mas não se tem acesso direto à mesma.

Foram criados 2 ficheiros de exemplo na disponibilização do plugin.

Balanca1.peso

Balanca1.peso2

