



Manual desenvolvimento específico

API Balança Bizerba

ÍNDICE

Introdução	3
Configuração	3
Configurações Gerais:	3
Configurações Artigos:	4
Configuração dos documentos:	5
Configuração na Balança	5
Utilização	6
Controlo de versões	Erro! Marcador não definido.

Introdução

Este Plugin serve para efetuar a ligação entre uma balança Bizerba e o terminal onde está a ser executado o ARTSOFT, e transferir documentos (ticket) criados na balança para documentos de Gestão Comercial no ARTSOFT.

O protocolo de comunicação com a balança, foi implementado de acordo com o protocolo standard do modelo BIZERBA SC II 100. Apesar de ter sido testado com esta balança específica, pode ser utilizado com outro modelo BIZERBA que utilize o mesmo protocolo.

Configuração

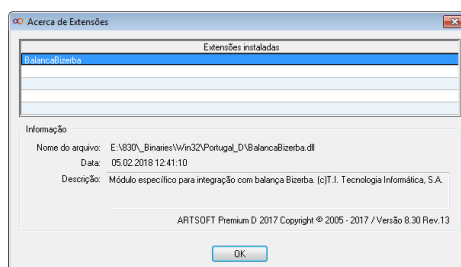
Configurações Gerais:

Para instalar o plugin, é necessário copiar o ficheiro BalancaBizerba.dll para a diretoria do ARTSOFT e deverá ser inserido no ficheiro ARTSOFT.ini a seguinte secção e chave:

[PLUGIN]

Ficheiro=BalancaBizerba.dll

Pode verificar se no plugin foi corretamente instalado, através do menu “Ajuda - Acerca de Extensões”.



Poderá criar um ficheiro “Plugin.ini” a colocar na diretoria do ARTSOFT, com o seguinte conteúdo:

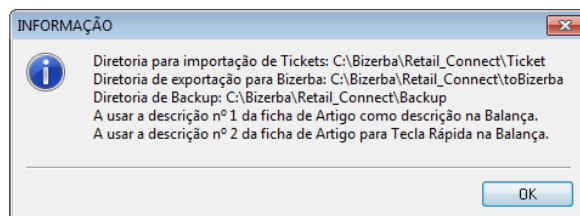
[BALANCABIZERBA]

PastaTickets = C:\Bizerba\Retail_Connect\Ticket
PastaBizerba = C:\Bizerba\Retail_Connect\toBizerba
PastaBackup = C:\Bizerba\Retail_Connect\Backup
NrDescricaoArt = 1
SpeedKey= 2
NrPreco= 9

- **PastaTickets** - Diretoria onde a balança irá colocar os ficheiros dos Tickets;
- **PastaBizerba** - Diretoria onde o Terminal irá criar os ficheiros com os Artigos a serem transferidos para a Balança;
- **PastaBackup** - Diretoria de backup para onde irão movidos os ficheiros dos Tickets depois de estes serem apagados ou introduzidos num documento do ARTSOFT;
- **NrDescricaoArt** - Indica o nº da descrição do artigo no ARTSOFT a ser transferida para a balança;

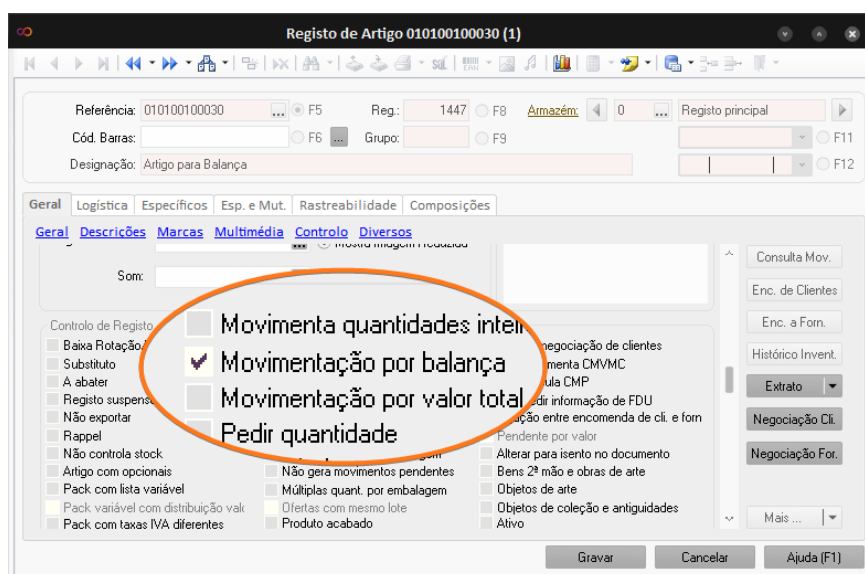
- **SpeedKey** - Esta chave serve para indicar qual a tecla de atalho a atribuir ao artigo na balança. A tecla de atalho é de utilização opcional na balança e pode não ser enviada pelo ARTSOFT. **Caso pretenda definir a tecla de atalho, deverá indicar aqui qual o nº da descrição no Registo de Artigo para essa tecla de atalho;**
- **NrPreco** - Indica qual a preço no Registo de Artigo a ser usado na balança;

Estas configurações são opcionais. No caso de não serem definidos, irão ser utilizadas configurações por omissão. O utilizador Admin, ao entrar no ARTSOFT irá ser informado sobre as configurações assumidas para comunicação com a Balança.



Configurações Artigos:

Para os artigos serem corretamente sincronizados necessitam de ter a flag “Movimentação por balança” ativa no separador “Geral - Controlo”:



Para definição do código PLU a ser utilizado na Balança, é necessário definir o 1º código de Unidade Logística (configurado no separador “Logística - Unidades Logística”) do artigo. Neste exemplo, a ficha de artigo irá ser sincronizada para a balança com o código PLU “122”.

Unidades logísticas				
Nº de F...	Código de unidade logísti...	Número de U.L.	Designação	Quantidade
	122	1	PLU	1.000

Deverá ter em atenção à configuração da empresa na utilização da unidade Logística associada ao código principal ou código opcional do artigo. O código PLU que vem da balança é o código que vai ser utilizado na importação dos tickets para os documentos ARTSOFT.

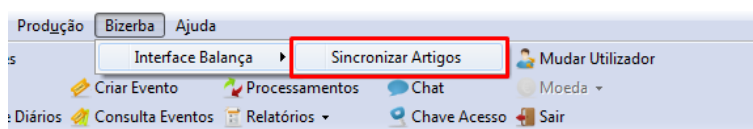
(especial atenção para o ponto 5 no final do documento que explica os procedimentos de instalação e manutenção dos ficheiros de configuração).

Interface_COMPACT_Retail_Connect_PRT_V2.pdf

Utilização

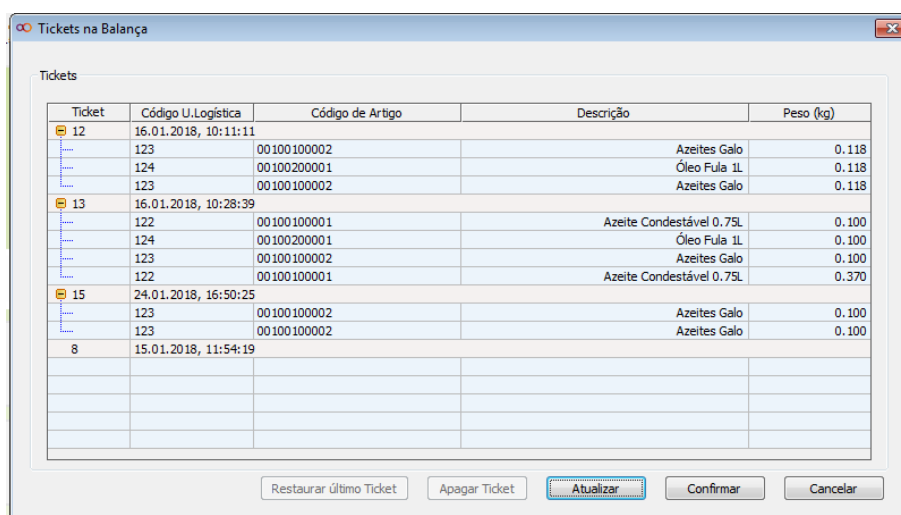
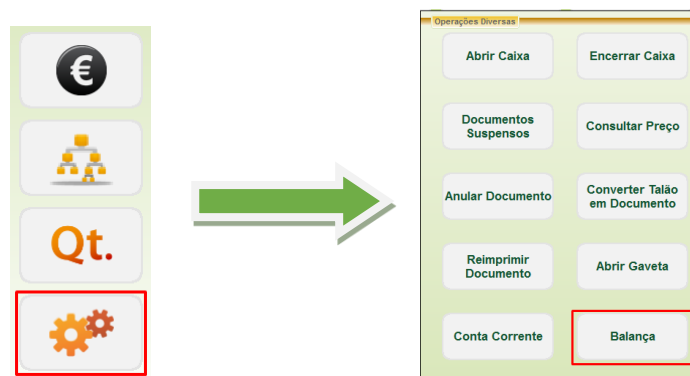
Ao ser emitido um Ticket na balança, este irá ser transferido em ficheiro para o terminal previamente configurado. No ARTSOFT, em ambiente POS e/ou POS TouchScreen, o operador pode pesquisar e importar diretamente um ticket para um documento ARTSOFT.

Sempre que se pretenda sincronizar os artigos do ARTSOFT para a Balança, deve ser executada a opção de menu “*Sincronizar Artigos*”.



As fichas de artigo no ARTSOFT que estiverem marcadas para “*Abater*” ou “*Registo Suspenso*”, são eliminadas da Balança.

No Ambiente POS TouchScreen e POS foi adicionado um novo botão para o operador poder seleccionar e importar os Tickets provenientes da balança.



Para seleccionar um Ticket basta carregar num Ticket ou num artigo que se encontra na árvore do Ticket e carregar no botão “Confirmar”.

Caso o operador se engane e não for este o Ticket a usar, pode voltar a janela de Tickets e carregar no botão “Restaurar último Ticket”, podendo fazer a mesma operação com o botão “Apagar Ticket”. O botão “Atualizar” preenche novamente a grelha dos tickets com eventuais novos tickets que, entretanto, estejam a ser criados e transferidos pela Balança.

Fatura simplificada/POS: 36124500

Quant.	Descrição	Desc.	Preço
0.100	Azeite Condestável 0.75L	0.0000	0.4000
0.100	Óleo Fula 1L	0.0000	0.8100
0.100	Azeites Galo	0.0000	0.6400
0.370	Azeite Condestável 0.75L	0.0000	1.4800

No Ambiente TouchScreen, depois de se importar o Ticket pretendido, a grelha dos lançamentos é preenchida com os novos artigos.