



**Manual desenvolvimento específico**  
Controlo de Pesagens

## Índice

Introdução .....	3
Configuração .....	3
Configuração Geral .....	3
Configuração do Plugin.....	4
Configuração da balança.....	4
Utilização .....	5
Receção/Recolha .....	5
Pesagem Inicial.....	5
Documentos pendentes de pesagem .....	6
Pesagem Final .....	7

## Introdução

O desenvolvimento específico destina-se ao controlo de documentos de pesagem, com visualização dos documentos que se encontram pendentes de pesagem.

## Configuração

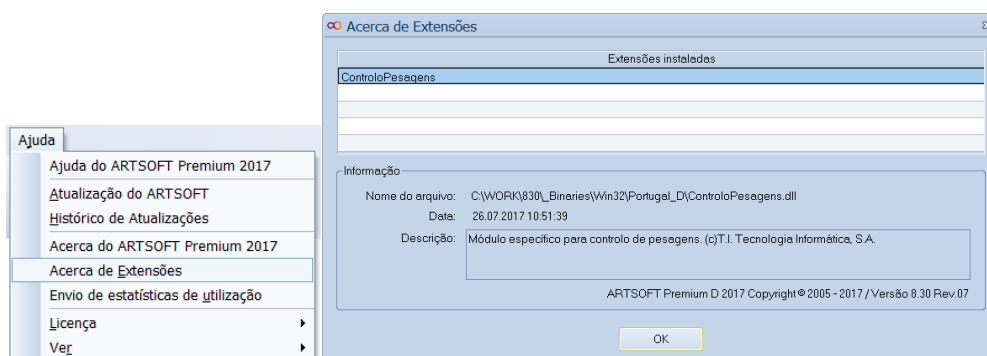
### Configuração Geral

Para o funcionamento do Plugin no ARTSOFT, deverá ser introduzida a seguinte chave no ficheiro ArtSOFT.ini:

#### [PLUGIN]

Ficheiro=ControloPesagens.dll

Desta forma, ao iniciar o ARTSOFT, o Plugin deverá ser também iniciado. O utilizador pode consultar a opção “Ajuda - Acerca de extensões” para visualizar se o Plugin foi corretamente iniciado.



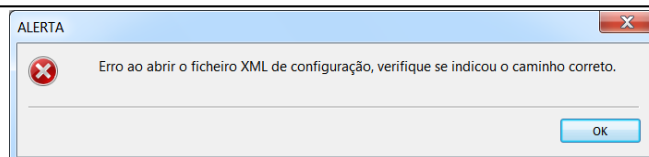
Deve ser criado um ficheiro “Plugin.ini”, na mesma pasta do ficheiro ARTSOFT.ini e adicionado o seguinte conteúdo ao ficheiro:

#### [XML\_CFG]

EmpresaPesagem=C:\ARTSOFT\ControloPesagens.xml

A secção [XML\_CFG] permite indicar a localização do ficheiro XML de configuração. Cada empresa deve conter uma chave com o nome da própria empresa e o caminho completo do xml de configuração da empresa. No exemplo acima a configuração da empresa “EmpresaPesagem” está no ficheiro xml de configuração, localizado em “C:\ARTSOFT\ControloPesagens.xml”.

Ao entrar numa empresa que não esteja configurada receberá a seguinte mensagem de erro. Isso significa que o plugin não conseguiu carregar as configurações para a empresa e não irá funcionar corretamente. Deverá corrigir esta situação antes de iniciar qualquer operação no ARTSOFT.

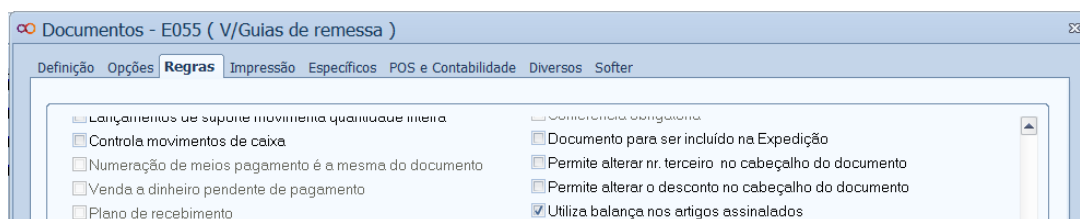


## Configuração do Plugin

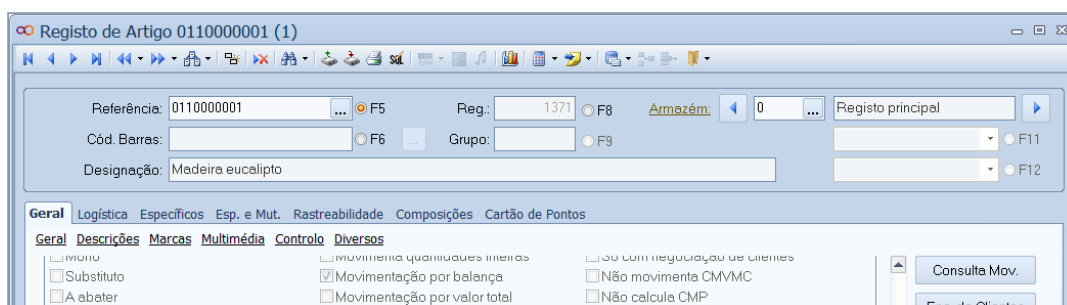
Todas as configurações do plugin são efetuadas no ficheiro XML configurado anteriormente. Junto com o plugin é disponibilizado um ficheiro de exemplo “ControloPesagens.xml”, com todas as configurações necessárias, devidamente explicadas.

```
<Config>
  <!--Configuração dos CDUs de lançamento para guardar informações de pesagem-->
  <CDU_Lan>
    <!--CDU de lançamento para guardar o peso bruto -->
    <CDU_PesoBruto>1</CDU_PesoBruto>
    <!--CDU de lançamento para guardar a tara -->
    <CDU_Tara>2</CDU_Tara>
  </CDU_Lan>
</Config>
```

Os documentos que vão efetuar pesagem, devem ter na sua configuração a opção “Utiliza balança nos artigos assinalados” ativa.



De modo análogo, os artigos que vão pedir o peso à balança devem ter ativa a opção “Movimentação por balança”.



## Configuração da balança

Para configuração da balança deverá consultar o manual “MANUAL\_2015-050-BalançaGenerica.docx” disponibilizado.

**NOTA:** O plugin da balança já está incorporado no ficheiro ControloPesagens.dll, não é necessário instalar o dll específico da balança.

## Utilização

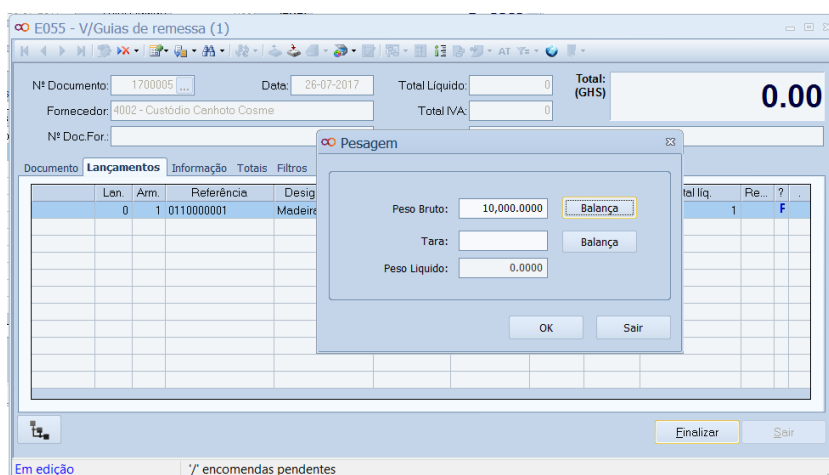
Verifique se efetuou todas as configurações antes de iniciar a utilização do plugin e verifique que não é exibida nenhuma mensagem de erro ao entrar no ARTSOFT.

## Receção/Recolha

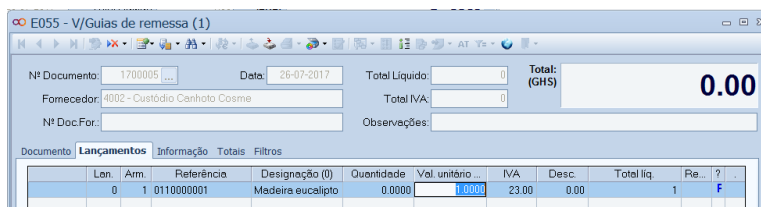
A receção e a recolha serão efetuadas em séries de documentos de entrada e saída/venda respetivamente. As séries de documentos de receção/recolha devem estar configuradas para ligação à balança, como explicado anteriormente.

## Pesagem Inicial

Na pesagem inicial, o utilizador insere o artigo a ser rececionado/recolhido e ao passar no campo quantidade, surgirá o ecrã de pesagem. Neste ecrã preencherá o campo de peso bruto (se for receção) ou da tara (se for recolha). Os campos podem ser preenchidos manualmente ou através dos respetivos botões de balança (que irão fazer a comunicação com a balança e obter o peso enviado pela mesma).



Após preenchido o peso bruto/tara deverá pressionar o botão OK para prosseguir a inserção do lançamento.



O lançamento ficará com a quantidade a zero, visto que a pesagem ainda não está concluída. O documento respetivo ficará automaticamente pendente de pesagem, e permanecerá pendente de pesagem, enquanto tiver pelo menos um lançamento com quantidade a zero.

**NOTA:** Os valores do peso bruto e da tara ficam guardados nos respetivos campos CDU do lançamento.

## Documentos pendentes de pesagem

Os documentos de recolha/receção que tenham uma ou mais linhas com pesagem incompleta (peso bruto e/ou tara não preenchidos) podem ser visualizados na barra lateral “Receção/Recolha” e acedidos diretamente a partir da mesma.

Receção/Recolha			
Pesagens em Aberto (3)			
DocID	Nº Ter.	Nome Ter.	Data
E055 - V/Guia de remessa (1)			
E055/1700004	4001	Ilda Idalina Inácio	26-07-2017
E055/1700005	4002	Custódio Canho...	26-07-2017
V085 - Guia de Transporte (1)			
V085/1700001	2100	Viana & Baptist...	26-07-2017

Nesta barra lateral são mostrados todos os documentos pendentes de pesagem, estes documentos são filtrados de modo a que cada utilizador apenas visualize os documentos das séries às quais tem acesso.

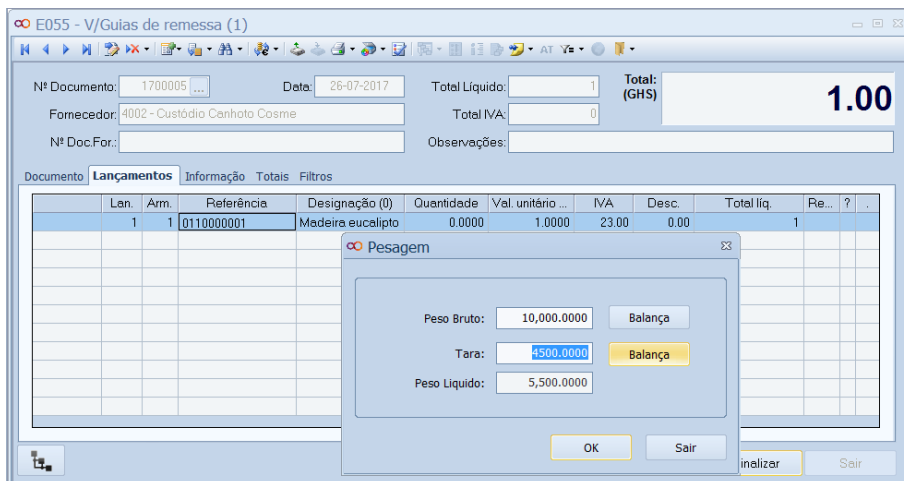
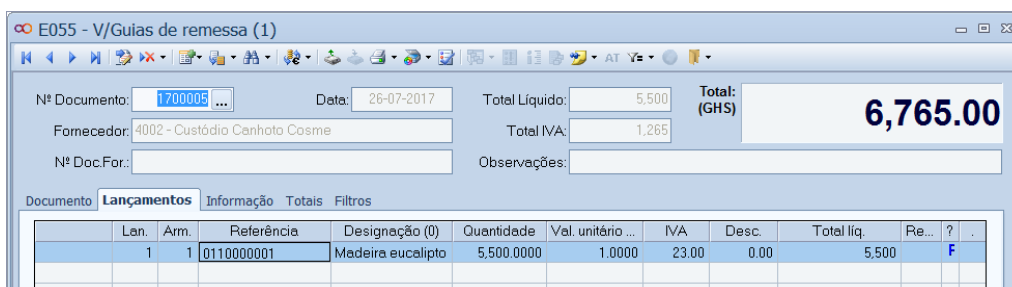
Na grelha de documentos pendentes, através do menu do botão direito do rato, o utilizador tem as opções:

- **Atualizar** - que permite fazer a atualização dos dados da grelha, apesar da grelha se atualizar automaticamente, pode existir a necessidade de atualizar os dados de imediato, nesses casos deverá ser utilizada esta opção.
- **Ir Para** - que permite abrir diretamente o documento de pesagem em edição, para que a pesagem possa ser finalizada. Também poderá abrir o documento através de duplo clique na linha respetiva.

Receção/Recolha			
Pesagens em Aberto (3)			
DocID	Nº Ter.	Nome Ter.	Data
E055 - V/Guia de remessa (1)			
E055/1700004	4001	Ilda Id	-07-2017
E055/1700005	4002	Custó	-07-2017
V085 - Guia de Transporte (1)			
V085/1700001	2100	Viana & Baptist...	26-07-2017

## Pesagem Final

Quando a pesagem puder ser finalizada, o utilizador deverá abrir o respetivo documento e editar a linha a finalizar. Ao editar quantidade, surgirá o ecrã de pesagem e o utilizador deverá preencher a respetiva pesagem em falta. O campo peso liquido será calculado pela diferença entre o peso bruto e a tara, esse peso liquido vai passar para a quantidade do lançamento ao pressionar o botão OK.

Lan.	Arm.	Referência	Designação (0)	Quantidade	Val. unitário ...	IVA	Desc.	Total liq.	Re...	?
1	1	0110000001	Madeira eucalipto	5,500.0000	1.0000	23.00	0.00	5,500	F	

Caso o documento não tenha mais lançamentos pendentes de pesagem, deixará de estar visível na barra lateral de “Receção/Recolha”.

Receção/Recolha			
Pesagens em Aberto (2)			
DocID	Nº Ter.	Nome Ter.	Data
E055 - V/Guia de remessa (1)			
E055/1700004	4001	Ida Idalina Inácio	26-07-2017
V085 - Guia de Transporte (1)			
V085/1700001	2100	Viana & Baptist...	26-07-2017