



ARTSOFT
BUSINESS SOFTWARE

Manual desenvolvimento específico
API Balança SIPV

Índice

Introdução	3
Configuração	3
Artigo	4
Serie Documento.....	4
Utilização	5

Introdução

Este Plugin serve para efectuar a ligação entre uma balança SIPV e o terminal onde está a ser executado o ArtSOFT.

Ao ser inserido um artigo numa linha de lançamento do documento, é efetuado uma leitura à Base de dados da balança e são consultados os campos “Matricula”, “NrTalo”, “Tara”, “PesoBruto” e “PesoLiquido” do último registo efetuado na Base de dados. Estes campos são inseridos em campos CDU do cabeçalho do documento em execução. O valor do peso líquido é inserido automaticamente no campo quantidade da linha do lançamento em execução.

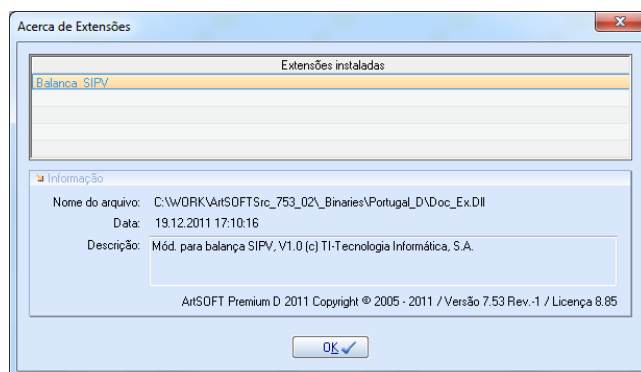
Configuração

Para instalar o plugin, é necessário copiar o ficheiro Doc_Ex.dll para a diretoria do ARTSOFT e deverá ser inserido no ficheiro ARTSOFT.ini a seguinte secção e chave:

[PLUGIN]

Ficheiro=Doc_Ex.dll

Pode verificar se no plugin foi corretamente instalado, através do menu “Ajuda - Acerca de Extensões”.

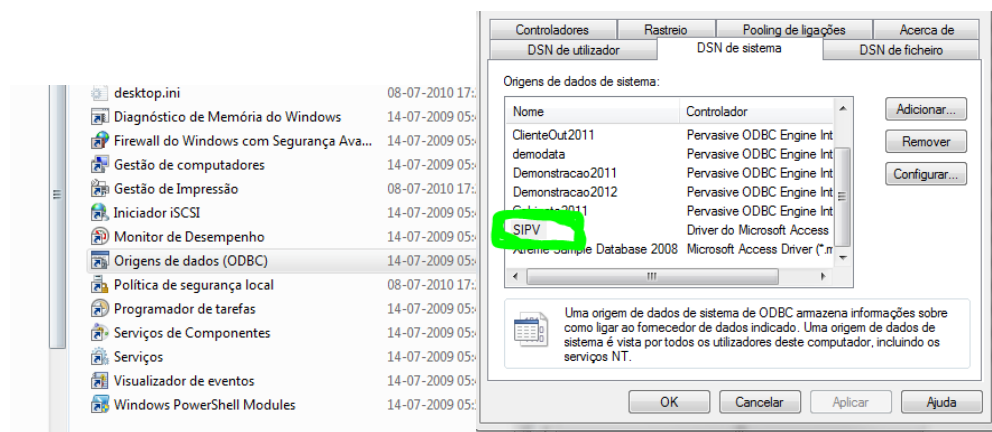


Deverá criar um ficheiro “Balanca.ini” a colocar na directoria do Windows (C:\Windows), com o seguinte conteúdo:

```
[BALANCA]
CDU_MATRICULA=1
CDU_TALAO=2
CDU_TARA=3
CDU_PBRUTO=4
CDU_PLIQUIDO=5
DSN=SIPV
FIELDS=Matricula;NTalão;Tara;Bruto;Liquido
```

As chaves CDU devem fazer referência a que campos CDU de cabeçalho de documento irão ser inseridos os dados lidos da balança.

A chave DSN deve fazer referência à base de dados DSN criada no sistema que deverá estar ligada ao ficheiro da Base de dados da balança.



A chave *FIELDS* deve indicar o nome dos campos a inquirir na base de dados da balança, indicados pela ordem referida, Matricula,NTalão,Tara,PesoBruto e PesoLiquido.

Por exemplo se indicarmos no ficheiro balanca.ini

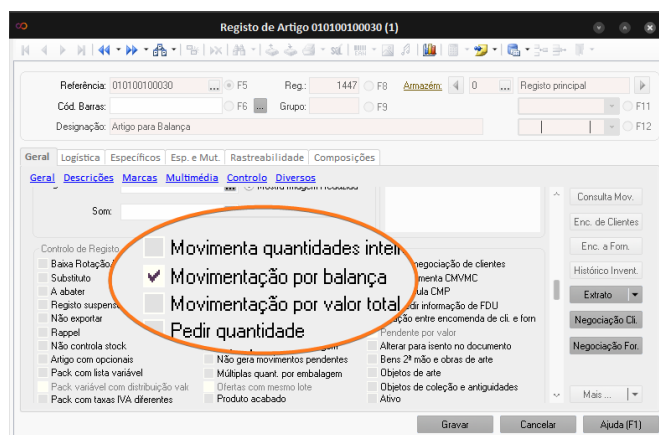
FIELD=Mat;Tal;Tar;Bru;Liq

O plugin ao ir buscar os valores à base de dados da balança, irá assumir que o campo da matrícula é designado por “Mat”, o campo para o nr de talão é designado por “Tal”, o campo para o peso da tara é designado por “Tar”, e assim sucessivamente.

No caso de não ser inserida a chave “*FIELD*”, é assumido os valores por defeito “*Matricula;NTalão;Tara;Bruto;Liquido*”

Artigo

Para a correcta ligação da balança ao ArtSOFT, os artigos deverão ter a flag “Movimentação por Balança” ligada.

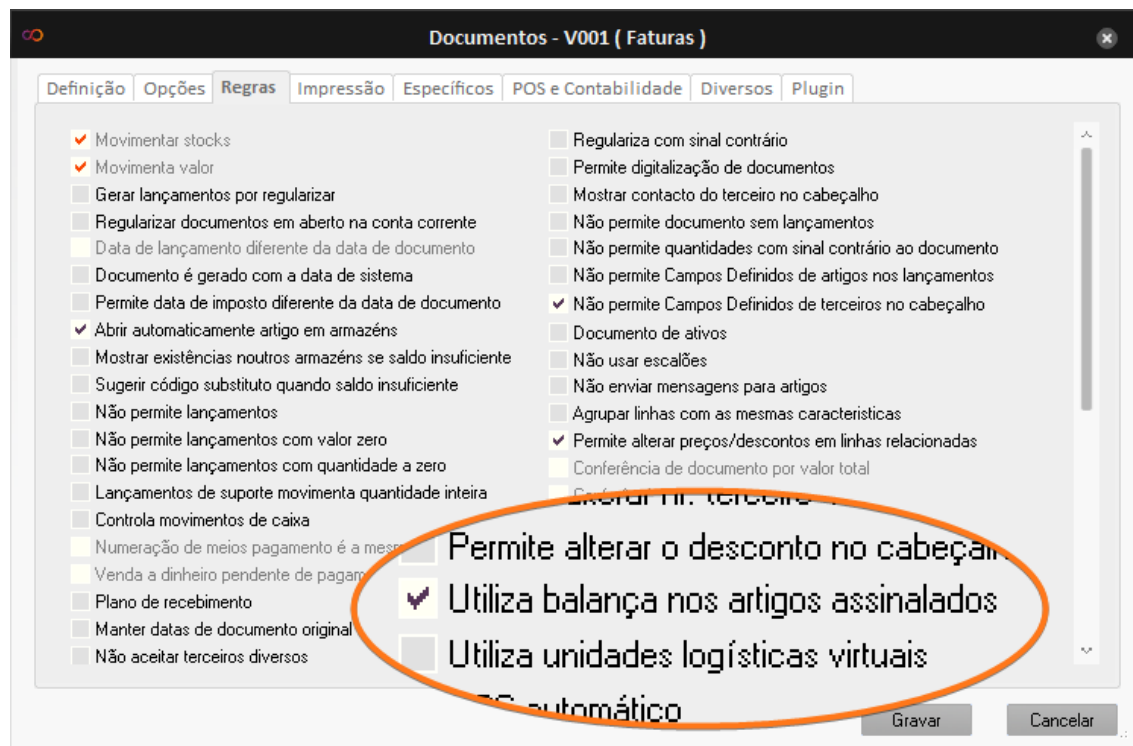


Serie Documento

API Balança SIPV

Rua I, nº1, 1º, Pólo Tecnológico de Lisboa, Telheiras, 1600-546 Lisboa | T.: +351 217 107 220 | F. +351 217 107 239 | www.artsoft.pt

Deverá marcar também na configuração das séries de documentos onde pretende efectuar leituras pela Balança, a flag “Utiliza Balança nos artigos assinalados” existente no separador “Regras”.

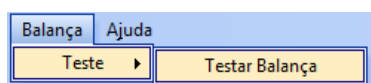


Utilização

Após efetuadas todas as configurações, a utilização do plugin torna-se transparente para o utilizador. Sempre que efetuar um lançamento de um artigo configurado nas condições acima descritas, num documento correctamente configurado, o ArtSOFT preenche automaticamente a quantidade do lançamento com o peso proveniente da balança, assim como os CDUs previamente definidos.

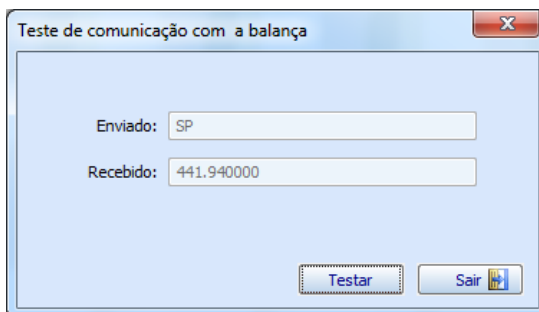
Nota: Esta versão do Plugin ainda não contempla a pesagem de artigos com controlo por lotes ou datas de validade.

O utilizador administrador tem ainda a possibilidade de aceder a um ecrã para testar as leituras da balança. Poderá aceder ao mesmo através da nova opção de menu “Balança - Teste - Testar Balança”.



Nota: Esta opção encontra-se disponível apenas para o administrador.

Para efetuar uma leitura de teste basta pressionar o botão “*Testar*”. O campo “*Recebido*” será preenchido com o peso devolvido pela balança.



Teste de comunicação com a balança

Enviado: SP

Recebido: 441.940000

Testar Sair